

in pulsas+

PAGALBA AUKŠTOS KVALIFIKACIJOS DARBUOTOJŲ ĮDARBINIMUI ĮMONĖSE

2010 m. kvietimas
VP1-3.2-ŠMM-01-K, aprašas Nr.2

Dr. Artūras Jakubavičius

© Lietuvos inovacijų centras

Remtinų projektų tipas (1)

Mokslininkų ir kitų tyrėjų, MTEP techninių darbuotojų ir jiems prilyginto personalo įdarbinimas labai mažose, mažose ir vidutinėse žinioms ir mokslui imliose įmonėse

(įskaitant privataus juridinio asmens statusą turinčius mokslinių tyrimų institutus)

Darbuotojo veikla:
- MTEP vykdymas
- karjeros ugdymas (tiesiogiai susijusios su MTEP darbu įmonėje)

Remtinų projektų tipas (2)

Deleguotų darbuotojų įdarbinimas

Didelė įmonė * → **MVĮ**

Mokslinių tyrimų organizacija ** → **MVĮ**

laikinas mokslinių tyrimų organizacijos ar didelės įmonės aukštos kvalifikacijos darbuotojų įdarbinimas labai mažoje, mažoje arba vidutinėje įmonėje moksliniams tyrimams atlikti, po kurių darbuotojai turi teisę grįžti pas ankstesnį darbdavį

*** Didelė - ne MVĮ**

STATUSAS	Vid. Darb. skaičius	KRITERIJAI ir vienas iš		Valstybė/savivaldybė
		Turtas (mln.)	Pajamos (mln.)	
Labai maža įmonė	< 10	≤ 5	≤ 7	≤ 25 / ≤ 50
Maža įmonė	< 50	≤ 17	≤ 24	
Vidutinė įmonė	< 250	≤ 93	≤ 138	
Didelė įmonė	≥ 250	> 93	> 138	
PLIUS				
Partnerinės įmonės* (25-50)	25-50 %	25-50 %	25-50 %	
Susijusios įmonės** > 50	100%	100%	100%	

Informacija: veikiančioms - finansinė atskaitomybė/patvirtinta; naujoms - nuo pradžios ir planas

* netalpa, jei investuotojai:
1) valdytojas ar investicinis bendrovės, investuojančios į įmonės rizikos kapitalo kolektyvinio investavimo subjektą lėšas, ir reformalioji investuotojai, jei šių investuotojų bendra investicijų tūpa pačia įmone suma ne didesnė kaip 4,3 mln. litų;
2) mokslo ir studijų institucijos, kurios Lietuvos Respublikos įstatymų nustatyta tvarka gali investuoti turtą;
3) profesionalieji investuotojai, išskyrus valstybų centrinės ir regioninės valdžios institucijas;
4) savivaldybės, kurių metinis biudžetas mažesnis kaip 34,5 mln. litų ir kurių teritorijoje gyvena mažiau kaip 5 tūkstančiai gyventojų

** Susijusios įmonės – įmonės, kurias sieja turto nara iš šių ryšių:
1) viena įmonė turi daugumą dalyvių balsų kitoje įmoneje;
2) viena įmonė turi teisę skurti ir atlikti daugumą kitos įmonės valdymo ar priežiūros organo narių ar administracijos pareigūnų;
3) įmonė turi galimybę daryti lemiamą poveikį kitoje įmoneje dėl sutarčių su šia įmone, arba dėl šios įmonės steigimo dokumentų nuostatų;
4) įmonė, kuri dėl sutarčių, sudarytų su kitos įmonės dalyviu, kontroliuoja daugumą šios įmonės dalyvių balsų;
5) dėl to paties fizinio asmens ar kelių veikėjų, fizinį asmenų veiklos susiformavę šios dalies 1-4 punktose nurodyti įmonių ryšiai, jei šios įmonės vertėsi tokia pačia veikla ar tokios pačios veiklos dalimi toje pačioje atitinkamoje rinkoje ar susijusiose rinkose.

Smulkiųjų ir vidutinio verslo subjektų vidutinio metų sąrašinio darbuotojų skaičiaus apskaičiavimo tvarkos aprašas, 2008 m. kovo 31 d. Nr. 4-126, 0M

**** Mokslinių tyrimų organizacija**

LR mokslo ir studijų įstatymas (2009 m. balandžio 30 d. Nr. XI-242)

Bendrijos valstybės pagalbos moksliniams tyrimams, uikomajai veiklai ir naujųjų diegimų sistemos (OL 2006 C 323, p.1)

Mokslinių tyrimų organizacija - tai įstaiga, pvz., universitetas arba mokslinių tyrimų institutas, neatširdelgiant į jos juridinę formą (reglamentuojama viešosios arba privačiosios teisės) arba finansavimo būdą, kurios pagrindinė paskirtis yra vykdyti **fundamentinius tyrimus, pramoninius tyrimus ar bandomąjį taikomąjį veiklą** skleidžiant jų rezultatus, organizuojant mokymus, leidžiant teikti arba perduoti technologijas.

Visa gautas pelnas yra reinvestuojamas į jų veiklą, jos rezultatų sklaidą arba mokymus.

Subjektai, galintys daryti tokias staigos veiklas, pavyzdžiui, akademiniai arba mokslo, neturi jokios pramoninės veiklos **naudojantis** tokias mokslo tyrimo staigos techninėmis galimybėmis arba jos sukurtas mokslo tyrimo staigos veiklos rezultatus.

Mokslinių tyrimų organizacija - tai įstaiga, pvz., universitetas arba mokslinių tyrimų institutas, neatširdelgiant į jos juridinę formą (reglamentuojama viešosios arba privačiosios teisės) arba finansavimo būdą, kurios pagrindinė paskirtis yra vykdyti fundamentinius tyrimus, pramoninius tyrimus ar bandomąjį taikomąjį veiklą skleidžiant jų rezultatus, organizuojant mokymus, leidžiant teikti arba perduoti technologijas.

Visa gautas pelnas yra reinvestuojamas į jų veiklą, jos rezultatų sklaidą arba mokymus.

Subjektai, galintys daryti tokias staigos veiklas, pavyzdžiui, akademiniai arba mokslo, neturi jokios pramoninės veiklos naudojantis tokias mokslo tyrimo staigos techninėmis galimybėmis arba jos sukurtas mokslo tyrimo staigos veiklos rezultatus.

Trišalis delegavimo sutarimas

DELEGAVIMAS - laikinas mokslinių tyrimų organizacijos ar didelės įmonės aukštos kvalifikacijos darbuotojų įdarbinimas labai mažoje, mažoje arba vidutinėje įmonėje moksliniams tyrimams atlikti, po kurių darbuotojai turi teisę grįžti pas ankstesnį darbdavį (su visų trijų šalių parašais)

Mokslinių tyrimų organizacija / didelė įmonė ** → **MVĮ**

šalių įsipareigojimai ir teisės projekto atžvilgiu:

- kiekvienos šalies indėlis į projektą;
- teisės į bendrai sukurtą ar įgytą turtą;
- projekto rezultatai ir kita;

šalių atsakomybė

SVARBU:
Jei dėl nenumatytų priežasčių darbuotojas anksčiau nutraukia darbo sutartį su pareiškėju, pareiškėjas jo vietoje turi per 3 mėnesius įdarbinti kitą aukštos kvalifikacijos darbuotoją



DARBUOTOJO PASKIRTIS



Paskirtis

Moksliniai tyrimai ir eksperimentinė plėtra???

Naujų produktų, procesų ir paslaugų kūrimas bei esamų esminis tobulinimas !!!



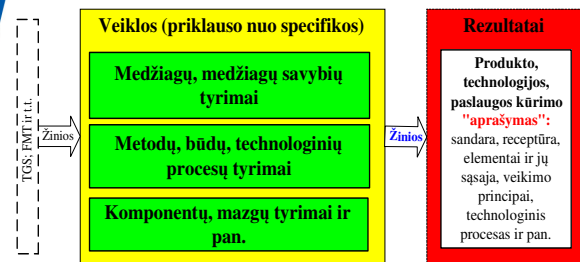
Taikomieji moksliniai/ pramoniniai tyrimai?

- eksperimentiniai ir (arba) teoriniai pažinimo darbai, pirmiausia skiriami specifiniams praktiniams tikslams pasiekti arba uždaviniams spręsti (**LR Statistikos departamentas**)
- eksperimentiniai ir (arba) teoriniai darbai, atliekami norint gauti naujų žinių ir pirmiausia skiriami specifiniams praktiniams tikslams pasiekti arba uždaviniams spręsti (**LR MS įstatymas**)
- suplanuoti tyrinėjimai, kuriais siekiama įgyti naujų žinių ir įgūdžių, naudotini kuriant naujus produktus, procesus ar paslaugas arba ryškiai patobulinant esamus produktus, procesus ar paslaugas (**EK reg. Nr. 800/2008, "Intelektas"**)

LR Mokslo ir studijų įstatymas ir Frascati vadovas



MT – moksliniai tyrimai



"Žinių" naudotojai: įmonėje dirbantys tyrėjai, konstruktoriai, inžinieriai, vykdytys technologinės plėtos veiklas



Taikomieji moksliniai/ pramoniniai tyrimai?

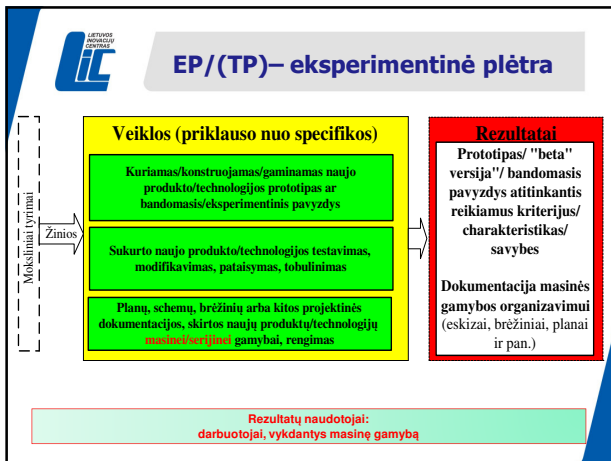
Dedamoji	Apibūdinimas	Komentaras
Problematika	Mokslinis/ technologinis neapibrėžtumas	nėra/nežinoma akivaizdus sprendimo būdo
Veikla	Forma ir turinys	įgalina generuoti naujas žinias
Rezultatas	Naujos žinios	santykiyje: problema/žinios
Siekis	Praktinis panaudojimas	nauji/patobulinti produktai, procesai, paslaugos



Eksperimentinė/ technologinė plėtra?

- mokslinių tyrimų ir praktine patirtimi sukauptu pažinimu paremti sistemingi darbai, kurių tikslas – kurti naujas medžiagas, gaminius ir įrenginius, diegti naujus procesus, sistemas ir paslaugas arba esmingai tobulinti jau sukurtus ir įdiegtus (**LR Statistikos departamentas**)
- moksliniais tyrimais ir praktine patirtimi sukauptu pažinimu grindžiama sisteminga veikla, kurios tikslas – kurti naujas medžiagas, produktus ir įrenginius, diegti naujus procesus, sistemas ir paslaugas arba iš esmės tobulinti jau sukurtus ar įdiegtus, taip pat kurti, diegti arba iš esmės tobulinti moksliniais tyrimais ir praktine patirtimi sukauptu pažinimu grindžiamus žmogaus, kultūros ir visuomenės problemų sprendinius (**LR MS įstatymas**)
- mokslinių, technologinių, verslo ir kitų žinių bei įgūdžių įgijimas, kombinavimas, formavimas ir taikymas naujų, patobulintų ar pagerintų produktų, procesų arba paslaugų realizavimo planams, išdėstymo (technologinėms) schemoms ar modeliams sukurti. Technologinė plėtra apima kuriamą ar tobulinamą produktų, procesų ir paslaugų projektinių dokumentų (eskizų, brėžinių, planų ir panašiai), taip pat jų prototipų, „beta“ versijų ir bandomųjų pavyzdžių sukūrimą (**EK reg. Nr. 800/2008, "Intelektas"**).

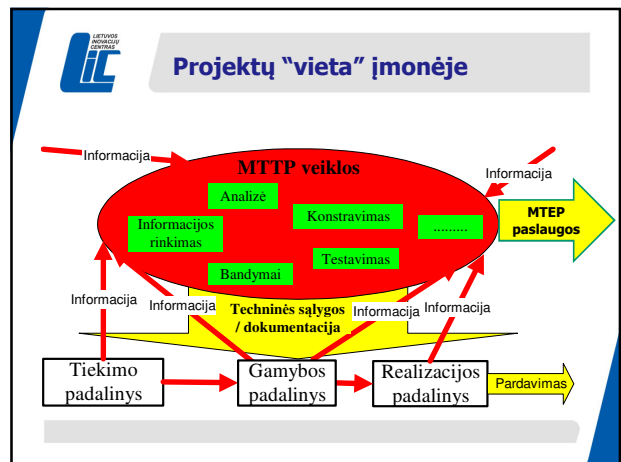
LR Mokslo ir studijų įstatymas ir Frascati vadovas



Eksperimentinė plėtra

Dedamoji	Apibūdinimas	Komentaras
Problematika	technologinis/ ekonominis neapibrėžtumai	sprendimui reikalingos naujos žinios
Veikla	Forma ir turinys	žinių naudojimas
Rezultatas	Naujas produktas/ procesas/ paslauga	- prototipas/bandomasis pavyzdys - naujas (pakitusios esminės savybės)
Siekis	"Ekonominė" nauda	efektyvumas, funkcionalumas, našumas, ...

- Nesprinkirtina MTEP (MTTP)**
- Rutininiai pakeitimai**
- veiksmai, susiję su kokybės palaikymu ir užtikrinimu;
 - einamieji remontai, derinimai,
 - broko taisymas;
 - vieno tiekėjo žaliavos pakeitimas kita;
 - pakeitimai daromi konkretaus kliento užsakymu;
 - ne esminių savybių pakeitimas (pvz. spalva, porcija, dydis, kalba)
 - ir pan.
- Periodiški pakeitimai**
- veiksmai, susiję su nusidėvėjusios įrangos ar technologijų atnaujinimu;
 - sezoninių ar proginių produktų ar paslaugų (pvz. žiemos ir vasaros, ir pan.) sukūrimas ir išleidimas;
 - ne esminiai ir iš anksto planuoti atnaujinimai (up-date);
 - kokybiniai papildymai (up-grade);
 - veiksmai susiję su procesų optimizavimu, automatizavimu, robotizavimu, energijos sąnaudų mažinimu;
 - ir pan.



Reikalavimai pareiškėjui

- Tinkamas pareiškėjas**
1. "Įmonė", registruota Lietuvoje (MV/SVV*)
 2. Priskirtina žinioms ir mokslui imliai įmonei **
 3. Turi (ar gali gauti) teisę atitinkamai veiklai
 4. Vykdo MTEP ir/ar turi sąlygas
 5. Neturi ekonominių sunkumų:
 - nėra bankrutavęs, likviduojamas arba restruktūrizuojamas
 - įvykdęs su mokesčių ir socialinio draudimo įmokų mokėjimu susijusius įsipareigojimus pagal Lietuvos Respublikos teisės aktus
 4. Turi (užtikrinanti) pakankamus administravimo gebėjimus vykdati projektą (komanda)
 5. + : -nepateikė klaidinančios informacijos;
 - nėra įsiteisėjusio teismo sprendimo dėl paramos skyrimo iš ES arba Lietuvos Respublikos biudžeto lėšų pašėdimo;
 - jis nebandė gauti konfidencialios informacijos arba daryti įtakos vertinimą atliekančiai institucijai dabartinio arba ankstesnio paraiškų vertinimo arba atrankos proceso metu.
- * Ir ** paaiškinimai pateikiami toliau

*** MVĮ/SVŲ statusas**

STATUSAS	Vid. Darb. skaičius	KRITERIJAI		Valstybė/savivaldybė
		Turtas (mln.)	Pajamos (mln.)	
Labai maža įmonė	< 10	≤ 5	≤ 7	≤ 25 / ≤ 50
Maža įmonė	< 50	≤ 17	≤ 24	
Vidutinė įmonė	< 250	≤ 93	≤ 138	
Didelė įmonė	≥ 250	> 93	> 138	

PLIUS			
Partnerinės įmonės* (25-50)	25-50 %	25-50 %	25-50 %
Susijusios įmonės** > 50	100%	100%	100%

Informacija: veikiančioms - finansinė atskaitomybė/patvirtinta; naujoms - nuo pradžios ir planas

* netaikoma, jei investuotojai:
 1) valdymo įmonės ar investicines bendroves, investuojančios į įmonės rizikos kapitalo kolektyvinio investavimo subjekto lėšas, ir neformalioji investuotojai, jei šią investuotojų bendrą investicijų tą pačią įmonę summa ne didesnė kaip 4,3 mln. litų;
 2) mokslo ir studijų institucijos, kurios Lietuvos Respublikos įstatymų nustatyta tvarka gali investuoti turtą;
 3) profesionalieji investuotojai, išskyrus valstybių centines ir regionines valdžios institucijas;
 4) savivaldybes, kurių metinis biudžetas mažesnis kaip 34,5 mln. litų ir kurių teritorijoje gyvena mažiau kaip 5 tūkstančiai gyventojų

** Susijusios įmonės – įmonės, kurios siekia kuria nors iš šių ryšių:
 1) viena įmonė turi daugumą dalyvių balsų kitoje įmonėje;
 2) viena įmonė turi teisę skirti ir atšaukti daugumą kitos įmonės valdymo ar priežiūros organo narių ar administracijos pareigūnų;
 3) įmonė turi galimybę dalyti lemiamą poveikį kitoje įmonėje dėl sutarčių, sudarytų su šia įmone, arba dėl šios įmonės steigimo dokumentų nuostatų;
 4) įmonė, kuri dėl sutarčių, sudarytų su kitos įmonės dalyviais, kontroliuoja daugumą šios įmonės dalyvių balsų;
 5) dėl to paties fizinio asmens ar kelių veikiančių fizinių asmenų veiklos susiformavę šios dalies 1-4 punktuose nurodyti įmonių ryšiai, jei šios įmonės vertinami tokia pačia veikia ar tokios pačios veiklos dalimi toje pačioje atitinkamoje srityje ar susijusiose srityse.

Smulkioji ir vidutinio verslo subjektų vidutinio metų sąrašinio darbuotojų skaičiaus apskaičiavimo tvarkos aprašas, 2008 m. kovo 31 d. Nr. 4-126, ŪM

**** Žinioms ir mokslui imli įmonė**

Kuria ir tobulina produktus, procesus, paslaugas

Ūkio subjektai, savo ekonominėje veikloje **tiesiogiai arba netiesiogiai nurodę mokslinių tyrimų ir taikomąją veiklą***, taip pat vykdantys patentinę veiklą ir gaunantys iš jos pajamas.

Priskiriamos veiklos (EVRK 2 red.):

- pagrindinių vaistų pramonės gaminių ir farmacinių preparatų gamyba (21);
- kompiuterių, elektroninių ir optinių gaminių gamyba (26);
- medicinos ir odontologijos prietaisų, instrumentų ir reikmenų gamyba (32.5);
- kompiuterinių programavimo, konsultacinė ir susijusi veikla (62);
- moksliniai tyrimai ir taikomoji veikla (72);
- chemikalų ir chemijos produktų gamyba (20);
- elektros įrangos gamyba (27);
- niekur kitur nepriskirtų mašinų ir įrangos gamyba (28);
- variklinių transporto priemonių, priekabų ir puspriekabių gamyba (29);
- kitų transporto priemonių ir įrangos gamyba (30);
- maisto produktų gamyba (10);
- gėrimų gamyba (11);
- tekstilės gaminių gamyba (13).

EVRK 2 red. M sekcija: PROFESINĖ, MOKSLINĖ IR TECHNINĖ VEIKLA

Reikalavimai darbuotojui

Aukštos kvalifikacijos darbuotojas (1)

Mokslininkas – tyrėjas, turintis mokslo laipsnį

Tyrėjas – aukštąjį išsilavinimą turintis asmuo, plėtojantis pažinimą, konceptualizuojantis ar kuriantis naujus produktus, procesus, metodus ir sistemas arba vadovaujantis mokslinių tyrimų ir eksperimentinės (socialinės, kultūrinės) plėtros projektams

Mokslinių tyrimų ir eksperimentinės plėtros techniniai darbuotojai ir jiems prilygintas personalas (įskaitant rinkodaros vadybininkus) – asmenys, atliekantys pagrindines užduotis vykdant ir įgyvendinant su MTEP susijusias veiklas

TURINTYS:

- ne žemesnį nei II pakopos išsilavinimą;
- ne mažiau kaip 5 metų profesinę patirtį MTEP srityje

Doktorantūros studijos gali būti laikomos tinkama profesine patirtimi

Ne mažiau kaip 2 metų MTEP patirtis deleguojančioje organizacijoje

Aukštos kvalifikacijos darbuotojas (2)

LIETUVOS PROFESIJŲ KLASIFIKATORIUS
<http://www.darborinka.lt/mod/klasifikatorius/>

Pagrindinės grupės	ISCO kvalifikacijos lygmuo	Pagrindiniai pogrupiai	Grupės	Pogrupiai	Profesijos
2 Specialistai (vyrėliai)	4	4	20	78	1224
3 Jaunieji specialistai ir technikai (pagalbinis personalas)	3	4	19	70	596

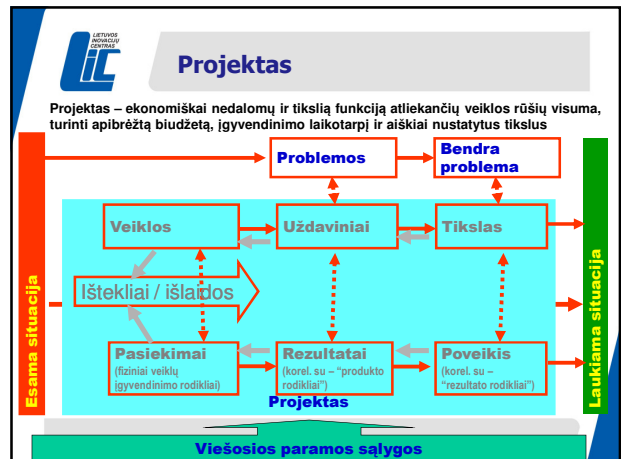
Specialistų atliekamos užduotys: mokslinių tyrimų darbų atlikimas, teorijų, koncepcijų ir metodikų rengimas, konsultavimas ar turimų fizinių mokslų, apimančių matematiką, inžineriją ir technologiją, gamtos mokslų, taip pat apimančių medicinos profesijas, socialinių ir humanitarinių mokslų žinių taikymas; vienos ar kelių disciplinų skirtingų mokymo lygmenų teorijos ir praktikos dėstymas; neįgalųjų mokymas ir lavinimas; įvairių verslo, teisės ir socialinių paslaugų teikimas; meno kūrinį kūrimas ir atlikimas; religinių paslaugų teikimas; mokslinių straipsnių ir dokumentų rengimas. Gali būti priskiriamas vadovavimas kitiems darbuotojams.

Jaunesniųjų specialistų ir technikų užduotys: techninis darbas, susijęs su koncepcijų ir fizinių mokslų, įskaitant inžineriją bei technologiją, gamtos mokslų, įskaitant ir medicinos profesijas, socialinių ir humanitarinių mokslų metodų tyrinėjimą ir taikymu. Taip pat jų atliekamos užduotys apima bei mokyklinio ir pradinio lygmens vaikų mokymą; neįgalųjų mokymą ir švietimą; įvairių techninių paslaugų, susijusių su prekyba, finansais, administravimu, taip pat ir vyriausybės potvarkių ir įstatymų įgyvendinimu ir priežiūra bei socialiniu darbu, teikimas ir organizavimas; meno ir sporto pramogų teikimas; kai kurių religinių užduočių atlikimas. Jaunesniųjų specialistų ir technikų veiklai gali vadovauti vyresnieji vyriausybės pareigūnai, valdytojai, vadovai ir specialistai.

Reikalavimai projektui

Reikalavimai projektui (1)

- Nuosekli vidinė projekto logika
 - Veiklos → uždaviniai/rezultatai → tikslai/poveikis
- Projekto uždaviniai:
 - specifiniai: parodo projekto esmę ir charakteristikas;
 - išmatuojami: kiekybiškai išreikšti ir matuojami;
 - pasiekiami/įvykdomi: realūs;
 - susieti: adekvatūs vykdomoms projekto veikloms;
 - iškelti laike: aiški pradžia ir pabaiga
- Neturėti neigiamos įtakos darnaus vystymosi principų įgyvendinimui
 - aplinkai** (aplinkos kokybė ir gamtos išteklių, klimato kaita, aplinkos apsauga;
 - socialinei sričiai** (užimtumas, skurdas ir socialinė atskirtis, sveikata, švietimas ir mokslas, kultūros savitumas)
 - ekonomikai** (darnus pagrindinių ūkio šakų ir regionų vystymas) (projekto poreikis ir tęstinumas; rezultatai pateisina investicijas; didinamas darbo našumas ir pan.
- Atitinka lyčių lygybės ir nediskriminavimo principus



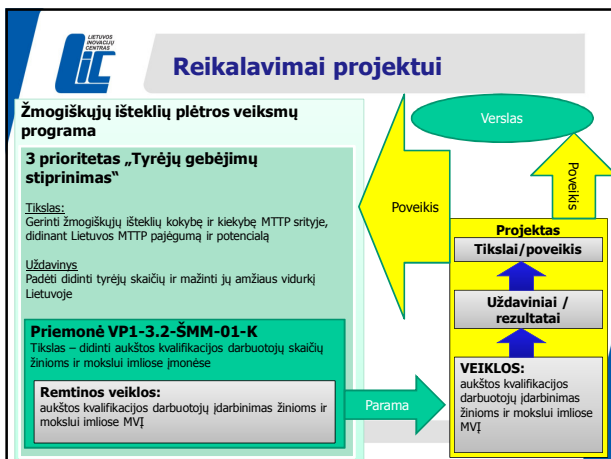
Reikalavimai projektui (2)

- Trukmė – iki 36 mėn.
- Įgyvendinamas Lietuvoje
- Nepradėtas įgyvendinti (pradėti - tik po paramos sutarties pasirašymo, išskyrus projektą numatytas veiklas, susijusias su aukštos kvalifikacijos darbuotojų paieška, ir joms organizuoti reikalingus pirkimus)
- Pagrįstas (geriausia alternatyva)
- Atitinka išimties sąlygas:
 - įmonėje įdarbinami aukštos kvalifikacijos darbuotojai;
 - darbuotojai turi būti deleguoti iš mokslinių tyrimų organizacijos arba didelės įmonės;
 - darbuotojai turi būti įdarbinami ne vietoj kitų darbuotojų, o naujai sukurtoje darbo vietoje;
 - įdarbinami darbuotojai turėti ne mažiau kaip 2 metų MTEP patirtį deleguojančioje org.;
 - darbuotojai gaunančioje pagalba MVJ turi vykdyti MTEP veiklą;
 - pagalbos intensyvumas neviršija 50 % tinkamų finansuoti išlaidų ne daugiau kaip 3 metams vienai įmonei ir deleguotam asmeniui;
 - tinkamos finansuoti išlaidos yra visos išlaidos personalui, susijusios su darbuotojų komandiravimu ir įdarbinimu, įskaitant naudojimosi įdarbinimo tarnybos paslaugomis išlaidas bei deleguotųjų darbuotojų judumo išmoką
- Nesusijęs su neremtinomis MTEP sritimis

Netinkamos MTEP sritys

Veiklos, apimančioms fundamentinius ir taikomojus tyrimus:

- susijusius su žmogaus klonavimu reprodukciniais tikslais;
- numatančius keisti žmogaus genetinį paveldimumą, dėl kurių genetiniai pokyčiai gali tapti paveldimi. Tyrimai susiję su lytinių liaukų (gonadų) vėžio gydymu gali būti finansuojami;
- numatančius žmogaus embriono sukūrimą vien tik tyrimo tikslams arba kamieninių ląstelių įsigijimo tikslams, įtraukiant somatinės ląstelės branduolio perkėlimą.



Reikalavimai projektui

Priemonė VP1-3.2-ŠMM-01-K

Produkto rodikliai	Bent vienas
A. Pagal darbo sutartis įdarbinti aukštos kvalifikacijos darbuotojai (išskyrus mokslininkus ir kitus tyrėjus), vnt.	+/-
B. Pagal darbo sutartis įdarbinti mokslininkai ir kiti tyrėjai (išskyrus studentus), vnt. *	+/-

Rezultato rodikliai	Bent vienas
A. Įdarbintų aukštos kvalifikacijos darbuotojų (išskyrus mokslininkus ir kitus tyrėjus), kurie ir toliau ten dirba praėjus 6 mėnesiams po projekto pabaigos, dalis (proc.) **	+/-
B. Įdarbintų mokslininkų ir kitų tyrėjų (išskyrus studentus), kurie ir toliau ten dirba praėjus 6 mėnesiams po projekto pabaigos, dalis (proc.) **	+/-

* ne mažiau 1, jei LMJ; ne mažiau 2, jei MĮ ir VĮ
** ne mažiau 80 proc.

Projekto ciklas: Veiklos → Uždaviniai / rezultatai → Tikslai / poveikis → Projektas

Parama → Veiklos, Uždaviniai / rezultatai, Tikslai / poveikis

Būtinasis siekis → Uždaviniai / rezultatai, Tikslai / poveikis

* Lietuvos profesijų klasifikatorius

Tinkamos išlaidos

TIESIOGINĖS

- Darbuotojo darbo užmokestis bei išlaidos su darbo santykiais susijusiems darbdavio įsipareigojimams** (privaliomos sveikatos, gyvybės, socialinio draudimo, pensijų, Garantinio fondo įmokos, darbo užmokestis už kasmetines atostogas projekto vykdymo laikotarpiu, kompensacija už nepanaudotas kasmetines atostogas, darbdavio mokamos ligos pašalpos už pirmas dvi ligos dienas)
- Darbuotojo kelionės, komandiruotės ir dalyvavimas tarptautiniuose renginiuose.** Aukštos kvalifikacijos darbuotojų karjeros ugdymo išlaidos, tiesiogiai susijusios su darbo pobūdžiu MVĮ:
 - dalyvavimas tarptautiniuose moksliniuose (konferencijose, seminaruose), komandiruotės, tiesiogiai susijusios su darbuotojo MTEP veikla, išlaidos sudaro: apgyvendinimo išlaidos, kelionės išlaidos, dienpinigiai. Vienam aukštos kvalifikacijos darbuotojui komandiruotės trukmė gali būti ne daugiau kaip 5 kalendorinės dienos ne daugiau kaip du kartus per metus);
- Darbuotojo ir jo šeimos narių persikėlimo išlaidos.** Pirmyn – atgal:
 - darbuotojo ir jo šeimos narių persikėlimo išlaidos;
 - turto pervedimo išlaidos

NETIESIOGINĖS (taikant vienodo dydžio normą nuo tiesioginių išlaidų - patirtos ir pagrįstos išlaidų pagrindimo ir jų apmokėjimo įrodymo ar lygiavertės įrodomosios vertės dokumentais)

Tiesioginių išlaidų suma	Netiesioginių išlaidų dydis
iki 60000	20 proc.
nuo 60000 iki 90000	18 proc.
nuo 90000 iki 150000	16 proc.
nuo 150000 iki 270000	12 proc.
daugiau kaip 270000	8 proc.

- Akivaizdžiai susietos su projekto veiklomis ir būtinos projekto tikslams pasiekti;
 - Pagrįstos rinkos kainomis (teikėjų komerciniai pasiūlymai, nuorodos į rinkoje galiojančias kainas ir kt.)
 - Suplanuotos atsižvelgiant į vidutinį metinį kainų augimą ir valiutų riziką.

Patikimi finansavimo šaltiniai

Projekto veikloms įgyvendinti (paraiškos pateikimo metu, tinkamoms ir netinkamoms išlaidoms padengti)

- banko paskola** (preliminarus banko sprendimas suteikti paskolą, tačiau nuo sprendimo skirti finansavimą priėmimo, bet ne vėliau kaip per ESPA nustatytą terminą iki projekto finansavimo ir administravimo sutarties pasirašymo turi būti gauta paskola arba pateikta pažyma, kurioje nurodytas banko sprendimas suteikti paskolą konkrečiam projektui, esant ar įvykdytoms tam tikras sąlygas);
- pareiškėjo (partnerio) lėšos** (sprendimas, patvirtintas juridinio asmens atitinkamo valdymo organo ar asmens (asmenų grupės), kuriuo nutarta projekto įgyvendinimui skirti tam tikrą juridinio asmens lėšų sumą, banko sąskaitos(-ų) išrašas ar banko pažyma apie pareiškėjo turimas lėšas, obligacijas, fondus, numatomas pajamas, pelnas, nepaskirstytą rezervą);
- savininko ir (ar) dalyvių piniginiai įnašai** (savininko sprendimas skirti konkrečią lėšų sumą projektui įgyvendinti bei dokumentai, patvirtinantys savininko finansinius pajėgumus skirti lėšas);
- pelnas** (patvirtintos finansinės atskaitomybės dokumentų kopijos ir pareiškėjo valdymo organų sprendimas dėl peino paskirstymo).

Projekto tęstinumui užtikrinti (5 metai po projekto)

- Generuojamos pajamos**

detaliau Aprašo 2 priedo 8.1 punkte

Įsipareigojimai

- 6 mėn. po projekto darbuotojai turi likti dirbti įmonėje (nevykdant, gali tekti grąžinti atitinkamą dalį gautos paramos)
- 5 metų laikotarpyje po projekto įgyvendinimo teikti informaciją apie įmonės veiklos tęstinumą (kasmet)
- 5 metų laikotarpyje po projekto įgyvendinimo:
 - nekeisti sukurto ar įsigyto turto dislokacijos (likti Lietuvoje), paskirties ir nuosavybės pobūdžio;
 - nekeisti savo veiklos pobūdžio (nutraukti, reorganizuoti) be ministerijos sutikimo

"Geras" projektas?

"Geras" projektas? (1)

- Įdarbinami Lietuvoje arba užsienyje dirbė aukšto (tarptautinio) lygio mokslininkai žinioms ir mokslui imliose įmonėse** (balai nesumuojami)
 - Įdarbinamas bent 1 aukštos kvalifikacijos darbuotojas**, turintis mokslo laipsnį arba studijuojantis III pakopos studijose, deleguotas iš Lietuvos mokslo ir studijų institucijų – **5 balai**
 - Įdarbinami 2 ar daugiau aukštos kvalifikacijos darbuotojai**, turintys mokslo laipsnį arba studijuojantys III pakopos studijose, deleguoti iš Lietuvos mokslo ir studijų institucijų – **10 balų**
 - Įdarbinamas bent 1 aukšto (tarptautinio) lygio mokslininkas**, deleguotas iš Lietuvos mokslo ir studijų institucijų – **10 balų**
 - Įdarbinamas bent 1 aukšto (tarptautinio) lygio mokslininkas**, deleguotas iš užsienio mokslo ir studijų institucijų arba užsienio didelės įmonės – **15 balų**

Aukšto (tarptautinio) lygio mokslininkas

Tai tyrėjas, turintis mokslo laipsnį ir atliekantis aukšto (tarptautinio) lygio mokslinius tyrimus

Aukšto (tarptautinio) lygio moksliniai tyrimai, jei:

Reikalavimai gamtos, medicinos ir fizinių mokslų atstovams
 Straipsniai, paskelbti ISI Web of Science duomenų bazėje įrašytuose moksliniuose periodiniuose leidiniuose, turinčiuose citavimo indeksą (nuo .), ir/arba Europos (European Patent Office), JAV (United States Patent and Trademark Office) ir Japonijos (Japan Patent Office) patentų biuruose registruotas bent vienas patentas

Reikalavimai socialinių mokslų atstovams (turi atitikti bent 3 nurodytus kriterijus):

- Narystė tarptautinių leidinių redakcinėse kolegijose, tarptautinėse akademinėse ar profesinėse institucijose (pvz., tarptautinių asociacijų valdybose, tarptautinėse mokslo akademijose ir pan.) ir organizacijose, susijusiose su tam tikra tyrimų kompetencijos ir reputacijos priežiūra.
- Dalyvavimas tarptautiniuose mokslų projektuose.
- Mokslo monografijos, studijos, fundamentiniai ir originalieji teoriniai mokslo darbai bei jų vertimai į užsienio kalbas, išleisti pripažintose leidyklose.
- Mokslo straipsniai tarptautiniu mastu pripažintuose periodiniuose, tęstiniuose arba vienkartinuose mokslų leidiniuose.
- Kviestiniai pranešimai tarptautinėse mokslinėse konferencijose, simpoziumuose ir kitose tarptautiniuose mokslų renginiuose.
- Mokslo šaltinių publikacijos, mokslinio teksto vertimai (iš ne gimtosios kalbos arba į ją), sudaryti rinkiniai ar kiti taikomieji mokslo darbai periodiniuose, tęstiniuose ar vienkartinuose mokslų leidiniuose, išleisti pripažintose leidyklose.



"Geras" projektas? (2)

2. Įdarbinamų aukšto (tarptautinio) lygio mokslininkų ir/arba aukštos kvalifikacijos darbuotojų projekte laikotarpis

A) numatoma įdarbinti laikotarpiui ne ilgesniam kaip 1 metai – **5 balai**

B) numatoma įdarbinti laikotarpiui nuo 1 iki 2 metų – **10 balų**

C) numatoma įdarbinti laikotarpiui nuo 2 iki 3 metų – **15 balų**



"Geras" projektas? (3)

3. Pareiškėjas savo ekonominėje veikloje tiesiogiai vykdo mokslinių tyrimų ir taikomąją veiklą (balai nesumuojami)

A) pagrindinė veikla yra priskiriama aukštųjų technologijų veikloms – **15 balų**

- pagrindinių vaistų pramonės gaminių ir farmacinių preparatų gamyba (21);
- kompiuterių, elektroninių ir optinių gaminių gamyba (26);
- medicinos ir odontologijos prietaisų, instrumentų ir reikmenų gamyba (32.5);
- kompiuterinių programavimo, konsultacinė ir susijusi veikla (62);
- moksliniai tyrimai ir taikomoji veikla (72)

B) pagrindinė veikla yra priskiriama vidutiniškai aukštųjų technologijų veikloms – **10 balų**

- chemikalų ir chemijos produktų gamyba (20);
- elektros įrangos gamyba (27);
- niekur kitur nepriskirtų mašinų ir įrangos gamyba (28);
- variklinių transporto priemonių, priedabų ir puspriekabių gamyba (29);
- kitų transporto priemonių ir įrangos gamyba (30)

C) pagrindinė veikla yra priskiriama kitų technologijų veikloms – **5 balai**

- maisto produktų gamyba (10);
- gėrimų gamyba (11);
- tekstilės gaminių gamyba (13)



"Geras" projektas? (4)

4. Pareiškėjas dalyvauja Jungtinių tyrimų programų ir/ arba Integruotų mokslo, studijų ir verslo centrų (slėnių) plėtros programų ir/ arba nacionalinių kompleksinių programų įgyvendinime

- yra Jungtinių tyrimų programų dalyvis (yra tiesiogiai įvardytas atitinkamoje programoje)
- ir/ arba**
- Yra Integruotų mokslo, studijų ir verslo centrų (slėnių) plėtros programų dalyvis (yra tiesiogiai įvardytas atitinkamoje programoje)
- ir/ arba**
- yra nacionalinių kompleksinių programų dalyvis (yra tiesiogiai įvardytas atitinkamoje programoje)
- arba**
- turi bendradarbiavimo sutartį su Jungtinių tyrimų programų ir/ arba Integruotų mokslo, studijų ir verslo centrų (slėnių) plėtros programų, ir/ arba nacionalinių kompleksinių programų dalyviais
- ir/arba**
- dalyvauja nacionalinių technologinių platformų veikloje (turi jungtinės veiklos/partnersystės sutartį)

Jei bent vienas "TAIP" – 10 balų



"Geras" projektas? (5)

5. Pareiškėjas turi MTTP/MTEP projektų įgyvendinimo patirties (balai sumuojami)

A) dalyvauja (dalyvavo) tarptautinių mokslo programų (**5BP, 6BP, 7BP, COST, EUREKA**) arba ES sutarties 169 straipsnio iniciatyvų (**EUROSTARS; BONUS; AAL**) projektuose – **10 balų**

B) dalyvauja (dalyvavo) ES struktūrinių fondų projektuose („**Idėja LT**“, „**Intelektas LT**“) kaip projekto vykdytojas ir/arba dalyvavo BPD programavimo laikotarpio projektuose (**3.1.priemonės veiklų grupė 3.1.7 Mokslinių tyrimų ir plėtros veikla - taikomieji tyrimai ir technologinė plėtra**) – **10 balų**



"Geras" projektas? (6)

6. Pareiškėjas yra jauna įmonė

A) veikianti iki 3 metų – **10 balų**

B) veikianti nuo 3 iki 6 metų – **5 balai**



"Geras" projektas? (7)

7. Pareiškėjas yra įmonė, padedanti vykdyti MTTP arba MTEP veiklas

A) turinti iki 1 metų patirtį MTTP/MTEP srityje – **15 balų**

B) turinti nuo 1 iki 2 metų patirtį MTTP/MTEP srityje – **10 balų**

C) turinti nuo 2 iki 3 metų patirtį MTTP/MTEP srityje – **5 balai**



"Geras" projektas? (8)

Vertinimo balai:

Darbuotojų kiekis ir kvalifikacija (1 AKD; 2 AKD; 1 TLM iš LT; 1 TLM iš už.)	5; 10; 10; 15
Įdarbinimo laikotarpis (iki 1; 1-2; 2-3 metai)	5; 10; 15
Sektoriaus svarba LT (AT; VAT; kt. iml.d.v.)	15; 10; 5
Prisidėjimas prie LT programų įgyvendinimo	10
MTTP/MTEP patirtis (ES projektai; LT projektai)	10 ir 10
Įmonės senumas (iki 3; 3-6 metai)	10; 5
MTTP/MTEP patirtis (iki 1; 1-2; 2-3 metai)	15; 10; 5

MINIMALI BALŲ SUMA – 30



Paramos apimtis

Minimali: -----Lt

Maksimali: -----Lt

"Katiliukas" 30 349 163 Lt

Paraiškų priėmimas tęstinis, iki 2012.12.31 arba kol pasibaigs ☺

Didžiausias intensyvumas: 50 proc.



Informacija/atsakymai

Dėl finansavimo pagal veiksmų programos priemonę sąlygų ir reikalavimų projektams

LR švietimo ir mokslo ministerijos ES paramos koordinavimo departamento ES paramos valdymo skyrius
Rita.Ulkiene@smm.lt

Dėl projektų rengimo, Paraiškos pildymo ir pateikimo

Europos socialinio fondo agentūra
Jurgita Jurkynienė (8 ~ 5) 246 1741, jurgita.jurkyniene@esf.lt

Kristina Čeponytė (8 ~ 5) 241 3163, kristina.ceponyte@esf.lt
(konsultacijos finansiniais klausimais)

Klausimai gali būti teikiami raštu, elektroniniu paštu ir žodžiu

Paraiškos teikiamos: Europos socialinio fondo agentūra, Gynėjų g. 16, LT-01109 Vilnius, Lietuva



Informaciniai-konsultaciniai renginiai

Vieta	Data
KAUNAS (K. Petrausko g. 26)	2011.04.21
ŠIAULIAI (Vytauto g. 84)	2011.04.28
VILNIUS (A.Vienuolio g. 8)	2011.04.29
KLAIPĖDA (Herkaus Manto g. 84)	2011.05.19



Kontaktai

PATARIMAI

Lietuvos inovacijų centras,
www.lic.lt; www.inovacijos.lt

Artūras Jakubavičius
8-5 235 6116
8-687 36632
a.jakubavicius@lic.lt



Kontaktai

PATARIMAI

Atstovas Kauno apskrityje
Breslaujos g.3b, 44403 Kaunas
Tel. (8 - 37) 491 049

Gytis Junevičius
Mobil. tel. 8 ~ 618 18 031
El. p. g.junevicius@lic.lt

Atstovai Šiaurės Lietuvoje
Aušros al. 66a, 76233 Šiauliai
Tel. (8 - 41) 598 562
Faks. (8 - 41) 595 501

Jurgis Damkus
Mobil. tel. 8 ~ 618 18 030
El. p. j.damkus@lic.lt

Asta Sukiene
Mobil. tel. 8 ~ 618 46 224
El. p. a.sukiene@lic.lt

Atstovas Pietų Lietuvoje
Ligoninės g. 1C/Serių g.2,
Alytus

Aušrinė Baltrėnė
Mobil. tel. 8 ~ 618 18 032
El. p. a.baltrene@lic.lt

Eimantas Chaleckas
El. p. e.chaleckas@lic.lt

Atstovas Šiaurės Rytu
Lietuvoje
Laisvės a.20-212, 35200
Panevėžys

Tel./faks. (8 - 45) 501 212

Rimantas Serva
Mobil. tel. 8 ~ 618 18 029
El. p. r.serva@lic.lt